



TRANSPORDIAMET

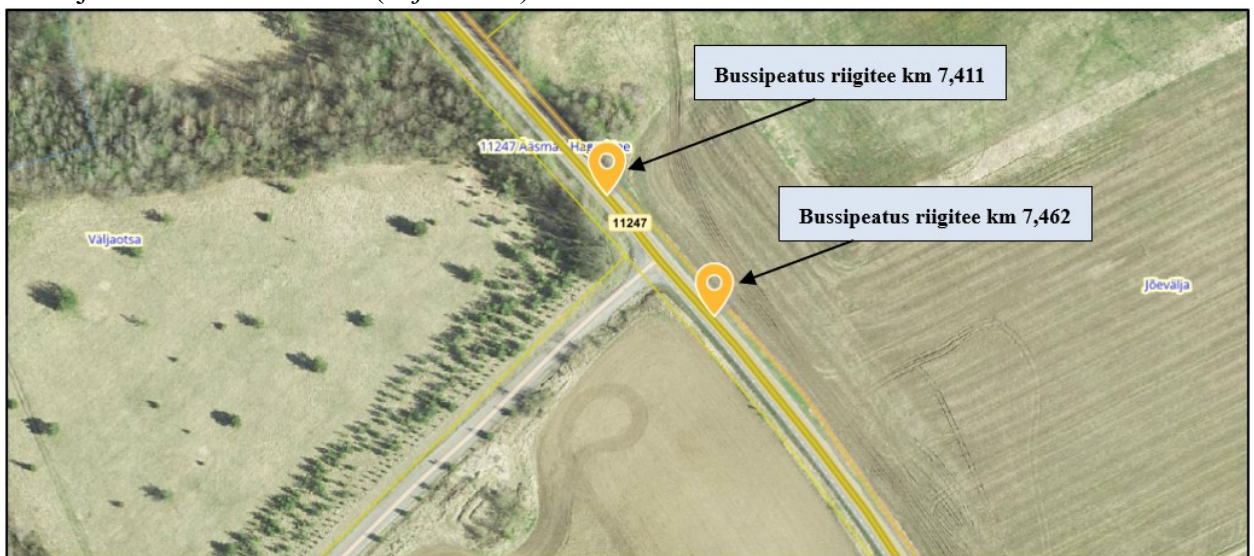
Saue Vallavalitsus
Indrek.brandmeister@sauevald.ee
Kütise tn 8
76505, Harju maakond, Saue vald,
Saue linn

Teie 12.05.2025

Meie 06.06.2025 nr 7.1-2/25/7842-2

Saue valda riigiteele nr 11247 Ääsmäe-Hageri tee km 7,411 ja 7,462 uute bussipeatuste koostõlastamine

Olete teavitanud Transpordiametit uue bussipeatuse rajamise vajadusest Harju maakonnas Saue vallas riigiteele nr 11247 Ääsmäe-Hageri tee (edaspidi *riigitee*), orienteeruvalt asukohtades km 7,411 („Kivisilla“/vasakul) ja 7,462 („Kivisilla“/paremal). Bussipeatuste asukohad on tähistatud Maa- ja Ruumiameti kaardil (vt *joonis 1*).



Joonis 1. Uute bussipeatuste asukohad riigiteel nr 11247 ligikaudu km 7,411 ja 7,462

Peatused on kavandatud riigiteele, mille liiklussagedus ja mõjupiirkonnas elavate elanike arv on väike (liiklussagedus 432 a/ööp (alla 500 auto ööpäevas); peatuse mõjupiirkonnas <200 inimest). Eeldame, et olete kaasanud bussipeatuste asukoha valimisse kohalikud elanikud ja võtnud kuulda nende arvamust.

Tuginedes liiklusseaduse § 7¹ lg 2 alusel kehtestatud majandus- ja taristuministri 09.07.2015 [määruse nr 89](#) „Tähistatavate teede liigid, juhatus- ja teeninduskohamärkide paigaldamise kord ning sihtpunktidele viitamise süsteem“ § 2 ja § 9 sätetele ning esitatud taotlusele **koostõlastame bussipeatuste asukohad, ootealade ehitamise ja liiklusmärkide 541a paigaldamise järgmistel tingimustel.**

1. Ooteala rajamine.
 - 1.1 Bussi ootajatele tuleb peatustesse kavandada ooteala (kruus-, killustik-, freespuru- või tolmuvaba kate koos kasvupinnase eemaldamisega) ning kitsa teepeenra korral näha ette truup või laiendus vastavalt tüüpjoonisele Lisa 1.
 - 1.2 Ooteala rajamiseks ja märkide paigaldamiseks tuleb Transpordiametist (maantee@transpordiamet.ee) taotleda liiklusvälise tegevuse luba.
 - 1.3 Kui ooteala rajatakse erakinnistutele, siis tuleb kokkulepped kinnistute omanikega sõlmida Saue Vallavalitsusel.
2. Liiklusmärkidega seotud tingimused.
 - 2.1. Liiklusmärgid valmistada vastavalt standardi EVS 613 „Liiklusmärgid ja nende kasutamine“ ning „[Riigiteede liikluskorralduse juhendi](#)“ nõuetele.
 - 2.2. Märkidele kanda peatuse nimi (nime määrab kohalik omavalitsus).
 - 2.3. Märk paigaldada ooteala taha, ooteala selle otsa juurde kuhu jääb peatuva bussi esiüks.
 - 2.4. Märgi alumise serva kõrgus ooteala kattest (kõnnitee äärde paigaldamisel kõnnitee kattest) minimaalselt 2,2 m.
3. Üldised tingimused liiklusmärkide paigaldamiseks riigiteele.
 - 3.1. Liiklusmärgid peavad olema paigaldatud vastavalt EVS 613 nõuetele.
 - 3.2. Märgi paigaldaja ja ooteala ehitaja on kohustatud välja selgitama riigitee muldes olevad tehnovõrgud ja kooskõlastama tegevused võrgu kaitsevööndis võrguvaldajaga.
 - 3.3. Märkide valmistamise ja paigaldamisega seotud kulud kannab nende omanik.
 - 3.4. Pärast liiklusmärkide paigaldamist tuleb teavitada tööde lõpetamisest ning 5 tööpäeva jooksul esitada need tee omaniku esindajale ülevaatamiseks (maantee@transpordiamet.ee), et võimalikud paigalduspuudused saaksid operatiivselt likvideeritud ning uute peatuste asukohad kantud Riiklikusse Teeregistrisse.
 - 3.5. Pärast vajaduse möödumist (peatuse likvideerimist) tuleb märgid eemaldada.

Transpordiamet ei võta endale kohustusi seoses uute bussipeatuste rajamisega, sh peatusetaskute, peenralaienduste, platvormide, istepinkide vms ehitamine. Vajadusel tuleb sellised tööd finantseerida kohalikul omavalitsusel.

Kui ei täideta eespool loetletud tingimusi, siis on loa väljastajal vastavalt haldusmenetluse seaduse § 66 lg 2 p 1 õigus tunnistada luba kehtetuks.

Käesolev otsus jõustub teatavakstegemisest. Otsuse kohta on võimalik esitada vaie Transpordiametile (Teelise 4, 10916 Tallinn, maantee@transpordiamet.ee) haldusmenetluse seaduses või kaebus halduskohtule halduskohtumenetluse seadustikus sätestatud korras 30 päeva jooksul.

Lugupidamisega

(allkirjastatud digitaalselt)

Jana Prost

peaspetsialist

planeerimise osakonna kooskõlastuste üksus

Lisa 1. Bussipeatuse ooteala

Jana Prost
5792 4753, Jana.Prost@transpordiamet.ee